



1º E-BOOK

Suculenta em Casa

**Como eliminar 5 pragas
de Cactos e Suculentas
em 4 passos**

Sobre o Viveiro

O viveiro de plantas Paulo Barcala já existe a mais de 20 anos em Curitiba-PR e atua no segmento de plantas ornamentais, frutíferas, cítricas entre outras.

Há 3 anos nasceu a **Retalhos Verdes** com uma proposta além das vendas presenciais. Desde então iniciamos nosso sonho de criar um Portal de Vendas Online, conseguindo atender todo o território Brasileiro.

Para quem ainda não me conhece, eu sou Dalva Braga e antes de mergulhar nesse mundo Suculento de hoje fui uma HairStylist profissional e bem sucedida.

Mas quando me deparei com esses pequenos retalhos verdes não tive dúvidas, foi amor a primeira vista.

Depois de várias experiências entre muitas dúvidas e vários acertos também, decidi compartilhar um pouco do que aprendi desde o início dessa minha jornada.

Portanto aqui nesse E-Book que preparei, você vai ter a chance de evitar os possíveis erros que eu tive e talvez descobrir algumas alternativas que podem ajudar no cultivo de **Cactos e Suculentas**.

Decidi disponibilizar esse material justamente pelo fato de que não nos é facilitado adquirir alguns produtos sistêmicos de combate a pragas. E por conta disso compartilho o que fiz e me ajudou chegar até aqui.

Hoje estamos com pouco mais de 1.000 espécies em estoque e temos certeza que nossas dicas podem ajudar você. Seja no seu próprio negócio ou seja simplesmente para cuidar melhor das suas plantas e coleções!

Aproveite as dicas!
Com carinho, Dalva Braga.

Introdução



As sugestões e dicas divididas nesse conteúdo foram baseadas nas experiências obtidas através da prática e vivência no dia a dia do Viveiro.

Elas podem servir como direcionamento e não há garantia de que tudo terá um resultado positivo.

A Retalhos Verdes não se responsabiliza pelo êxito ou falha na execução de tudo que está sugerido nesse guia de cuidados caseiros.

Estamos apenas dividindo nossas experiências para ajudar você a cuidar e realizar algo que te faça feliz.

"Ter plantas lindas é fácil, o difícil é se preparar e aprender a fazer isso."

Sumário



05 - Reconhecendo Pragas

12 - Agindo com Eficácia

20 - Prevenção

24 - Manutenção

Sintomas

- Folhas na parte inferior amareladas
- Caule mole
- Folhas apodrecidas ou meladas
- Folhas murchas e sem viço
- Crescimento estagnado
- Manchas nas folhas
- Moscas
- Folhas despetalam com facilidade
- Planta se desprende fácil do substrato
- Folhas comidas (com rastros brilhantes)

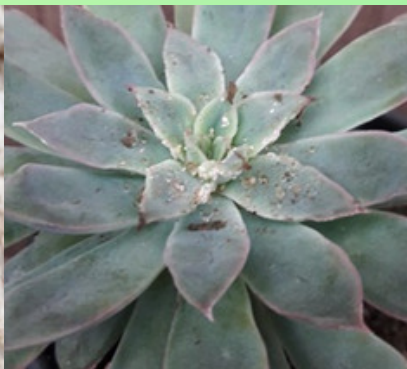
1º PASSO - Reconhecendo Pragas



- 1 - Cochonilha
- 2 - Fungos e Bactérias
- 3 - Pulgões
- 4 - Nematóides
- 5 - Lesmas

**AS 5
PIORES
PRAGAS**

COCHONILHA



A cochonilha é um inseto que mede de 3 a 5 milímetros de comprimento.

É geralmente de cor "esbranquiçada" se parecendo com um amontoado de algodão.

Ele atrai pulgões e formigas além de se alimentar parasitando e sugando toda a seiva elaborada rica em glicose dos nossos cactos e suculentas.

Prendem-se às folhas superiores ou inferiores, nos caules e folhas.

Suas fezes são aproveitadas pelas formigas. Elas as levam para sua morada onde cultivam com ele um fungo do qual se alimentam.

A cochonilha adora o calor e o aparecimento delas no verão é mais intenso.

Por isso os cuidados nessa estação devem aumentar.

#FALAKAKITO



"Esse inseto, quando se sente atacado, secreta um pigmento de cor carmim (ácido carmínico), muito usado na indústria alimentar e bastante questionado por causar alergias e ser produto animal.

Seu ciclo de vida varia dependendo da espécie entre 30 a 100 dias, por isso a aplicação de inseticidas deve ter as reaplicações de 10 em 10 dias, não adianta somente 1 vez.

Fungos e Bactérias



A s doenças **causadas por fungos.**

As doenças causadas por fungos e bactérias estão associadas a 3 fatores.

Excesso de umidade, pouca luz e calor, isso desencadeia apodrecimento. as folhas se soltam facilmente e se não ver a tempo pode perder toda a planta. Outro sinal são manchas escuras nas folhas na cor preta, amarela e marrom;

Esse tipo de problema deve ser resolvido com aplicações diárias de fungicidas.

No exemplo acima as folhas estavam todas apodrecendo, foi feita a limpeza com a retirada das folhas, desplante e decapitação. Com isso talvez ainda consiga salvar algumas folhas e os brotos novos da planta.

PULGÕES



Os **pulgões** causam muitos estragos em nossas plantas e com eles vem a turma toda favorecendo as doenças de origem fúngicas.

Doenças que podem ser prejudiciais tanto para suculentas quanto para os cactos.

Os pulgões costumam atacar nos períodos **mais quentes** quando as atividades de fertilidade das plantas estão mais ativas e com maior desenvolvimento.

#FALAKAKITO



"A famosa joaninha é um dos principais predadores dos pulgões.

Então se quiser manter seu plantel em dia aposte nessas nossas "amiguinhas da sorte".

Você pode comprar em sites especializados que comercializam." Lembrando que qualquer produto químico sistêmico pode acabar com elas.

NEMATÓIDES



Fonte Iapar

Os nematóides são vermes que possuem o corpo em formato cilíndrico, geralmente alongado e com as extremidades afiladas.

Em algumas situações as fêmeas assumem formas do tipo de uma maçã e fogem da aparência comum dos vermes.

Essa é uma das pragas mais terríveis pois ficam escondidas nas raízes e quando percebemos pode ser tarde demais.

#FALAKAKITO



"Se a sua planta não está se desenvolvendo e está murchando sem vida, pode ser que as "Nematóides" estejam nas suas raízes. Fique de olho!"

LESMAS



A maioria das **lesmas** são inofensivas aos seres humanos. Mas um pequeno número de espécies são pragas da agricultura e horticultura.

Sendo assim, as nossas suculentas também estão correndo riscos. Justamente porque as lesmas podem destruir a folhagem mais rápido do que as plantas tem capacidade de crescer.

Elas tem a capacidade de acabar até mesmo com plantas maiores. Mas é muito fácil de saber quando elas estão por perto, pois deixam um rastro brilhante sobre as folhas, e as folhas todas devoradas pela danadinha.

Além de causar muitas vezes "nojo" temos que nos armar contra essa praga aparentemente inofensiva.

#FALAKAKITO



"Em uma determinada fase durante a formação da massa encefálica, as lesmas sofrem uma torção de 180 graus parecendo as conchas dos caracóis. E todas as lesmas são hermafroditas."

2º PASSO - Agindo com Eficácia



1 - Inseticidas Caseiros

2 - Fungicidas Caseiros

3 - Poda Drástica

Nota Importante: Fungicidas químicos e sistêmicos precisam obrigatoriamente de licença pra uso e são extremamente tóxicos e perigosos.

MÃO NA MASSA

Agora que você reconhece as pragas já pode combatê-las imediatamente evitando assim o contágio em todo o plantel.

Os fungicidas caseiros são essenciais e precisam ser passados diariamente, porque os mesmos são mais fracos que os sistêmicos. Aconselho aplicações de 10 em 10 dias, direto sobre a planta fartamente. Você pode anotar no calendário e assim pode fazer o controle.



PORÇÕES MÁGICAS



Partindo do princípio que tiramos as plantinhas dos seu habitat natural e colocamos em um vaso, e resolvemos criar como uma plantinha de estimação, vale lembrar que são seres vivos e requer cuidados,

Devemos ter consciência de que é necessário assumirmos o papel que a própria natureza faria naturalmente.

Então segue as receitas caseiras eficazes no combate à essas pragas.

#FALAKAKITO



"Lembrando que são receitas já são usadas a muito tempo, porém essas são as que usei e deu certo aqui no Viveiro.

São ações paliativas e não resolvem os problemas definitivamente. Deve-se usar diariamente na prevenção."

Inseticida para Cochonilha / Pulgões

1ª Opção

1 colher de vinagre
1/2 lt água
1 colher sopa detergente de coco

Podem ser aplicadas com borrifadores comuns.

Essa mistura pode ser aplicada diretamente sobre a planta contaminada, se preferir desentvase e lave a planta com a solução e use uma escova de dentes macia ou pincel para retirar as cochonilhas e pulgões.

Reaplique novamente o inseticida, deixe secar e replante em um novo substrato. Não esqueça de lavar seu vaso e faça manutenção reaplicando a cada 10 dias. Faça disso uma rotina e o controle será eficaz.

2ª Opção

Álcool isopropílico 70%

Álcool isopropílico 70% deve ser usado puro.

É muito eficiente no combate a essas pragas e não se deve usar outro tipo de álcool. A aplicação também deve ser feita a cada 10 dias.

Coloque em um borrifador e aplique sobre a planta. Ou você pode molhar um algodão e retirar o foco. É importante aplicar somente pela manhã ou ao entardecer pois se exposto ao sol pode queimar sua planta.

Você pode turbinar a 1ª opção adicionando (1 ou 2 folhas) de mamoeiro ou tomateiro. Batendo no liquidificador e peneirando toda a mistura.

Use 1 parte da mistura para 10 partes de água e aplique semanalmente.

Fungicida Caseiro

Controle diário de Fungos e bactérias

1 lt de água

1/2 sabão em barra neutro
ou sabão coco cortado



Esquente a água quase ao ponto de ferver juntamente com o sabão cortado e deixar esfriar.

As aplicações devem ser feitas diariamente ao menos 1 vez na semana ou de 10 em 10 dias.

E de ve ser direcionada ao substrato numa quantidade farta até que escoe pelo fundo do vaso.

#FALAKAKITO



Fungicidas e **Inseticidas**: Saiba a diferença

Aqui uso **fungicidas** sistêmicos! Sintomas comuns das doenças são manchas pretas, amareladas nas folhas. O uso dele a cada 15 dias conseguimos fazer a manutenção e manter longe esses inimigos.

Inseticidas já são para insetos, bichinhos que adoram comer nossas plantas. Assim não adianta usar ambos para combate inverso das pragas, cada um tem seu papel e o uso adequado resolve seu problema eficazmente

Inseticida

400 ml de água
50ml de vinagre
50ml de detergente de coco

Misture tudo em um recipiente e coloque em um borrifador.

Repita novamente no dia seguinte.

Lembrando que é muito importante eliminar insetos , moscas, larvas etc...

É não esquecer que deve-se borrifar em volta dos vasos e nas bancadas.

Não deve ser usado no substrato diretamente. Pode modificar o PH do seu substrato e assim danificar sua planta.

#FALAKAKITO



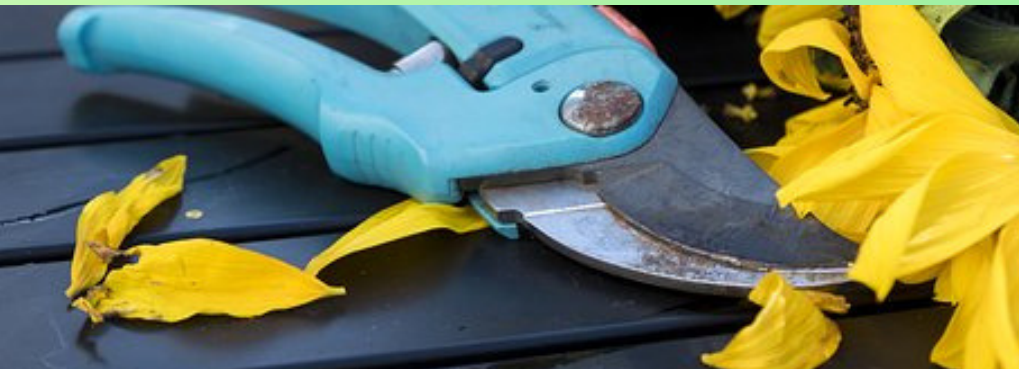
Usado diariamente pra eliminação dos insetos e bichinhos nada bem vindos no nosso jardim.

São indicados como repelentes naturais e não trazendo perigo pra nossa saúde

Se tem moscas rondando seu vaso, pode ser substrato muito muito úmido e excesso de matéria orgânica

Poda Drástica

Eliminando Nematóides



Infelizmente, **Nematoides** é uma das pragas mais difíceis de se livrar, pois são invisíveis e se alojam nas raízes das nossas plantas impedindo que absorvam água e nutrientes. Nesse caso infelizmente é quase impossível o extermínio desse mal.

A melhor opção a fazer e o que eu mesma já fiz é cortar todas as raízes se livrando de todo o substrato. Assim desinfetando os vasos e tudo que tenha tido contato.

Elas se proliferam rapidamente e quando vemos já é tarde demais. Faça higiene das plantas dando um banho de inseticida e replante novamente.

Elas se espalham pelas águas das regas e principalmente a água parada também facilita o contágio pra todo seu plantel.

#FALAKAKITO



"Lembre-se! Os nematoides ficam escondidos, invisíveis aos nossos olhos e se proliferam facilmente."

Eliminando Lesmas



Opção 1:

Sal: é o método mais conhecido e funciona sempre. Você pode adotar o hábito de espalhar sal em volta das bancadas.

Opção 2:

Outra opção é usar refrigerante ou cerveja.

Adicione o líquido e muito sal num recipiente e espalhe algumas armadilhas nas bancadas.

Opção 3

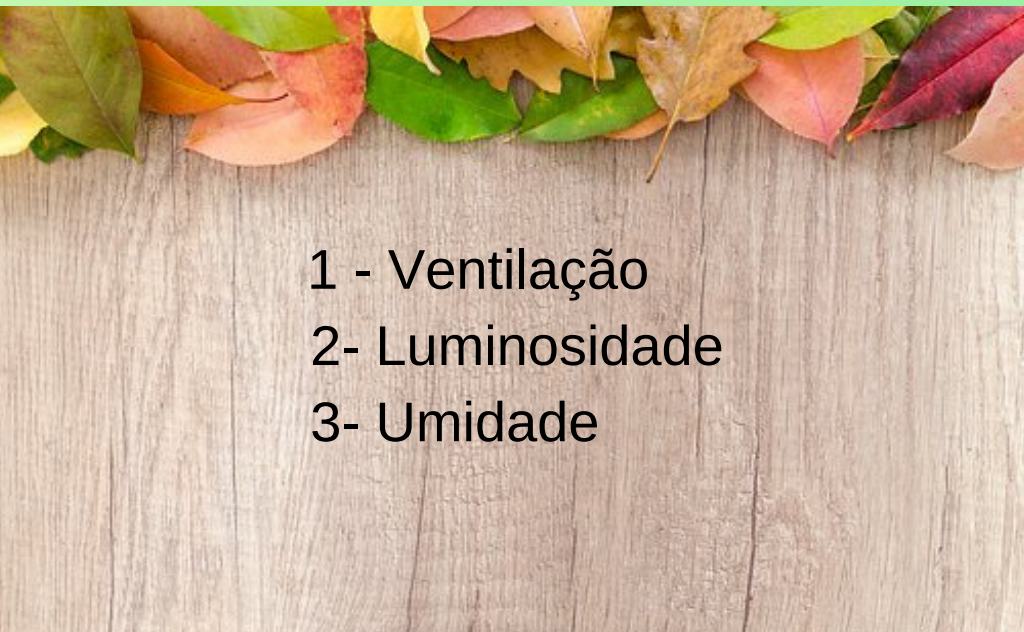
(Spray de alho)

Adicione em 1 Litro de água fervida, uma porção de alho moído (1 cabeça média).

Tampe e deixe descansar por uma noite.

No dia seguinte, filtre e coloque o líquido em um borrifador para passar em suas plantas.





1 - Ventilação

2- Luminosidade

3- Umidade

Ventilação, Luminosidade e umidade.

São os fatores mais importantes pra sua planta crescer saudável e forte.

Além de criar um ambiente agradável longe de inimigos que ficam a espreita com qualquer vacilo em qualquer um desses quesitos.

Com certeza o cuidado é transformado em beleza pros nossos olhos e assim elas te devolvem em dobro toda atenção. Por isso fique de olho.

#FALAKAKITO



Lembre-se Fungos e Bactérias amam ambientes escuros, quentes e úmidos.



Ventilação

Não adianta deixar sua planta sufocada em um canto qualquer, ela precisa de oxigênio pra se manter bonita.

Locais perto de janelas, varandas e sacadas, são ótimos para que pelo menos em algum momento do dia entre ar e a ventilação. Fator importantíssimo que será muito benéfico pra criar um ambiente saudável

Banheiros e lugares muito escuros não são apropriados para todas as suculentas e cactos, porém existem espécies que gostam como Aloes, Haworthias entre outras.

Fungos e bactérias que causam as doenças mais preocupantes nas plantas adoram os ambientes úmidos, escuros e quentes. Antes de adquirir suas plantas planeje o local adequado.

#FALAKAKITO



"Lembrando que nosso viveiro conta hoje com mais de 1.000 espécies entre cactos e suculentas."



Luminosidade

Sem sol, sem luz nada feito. Você sabia que 95% do alimento das plantas vem do sol então fique atento. (Sobre **suculentas coloridas.**)

Frio e muita **luminosidade** faz com que suas **suculentas** revelem mais ainda a cor vermelha.

As plantas precisam de **luminosidade** pra se desenvolverem e consequentemente manter o curso normal de formas originais.

A fotossíntese é necessária e importante, pelo menos em algum período do dia devem tomar sol direto ou indiretamente.

Plantas compradas de outros estados devem ser climatizadas antes de expor no sol direto, elas podem ser cultivadas em estufa, ambientes totalmente diferentes.

E isso muda muito o seu novo cultivo. Tudo que é demais não é bom, então vai devagar e aos poucos ela já se sentirá em casa novamente.

#FALAKAKITO



"Em ambientes com pouca luz elas ficam "estioladas" ou "pescoçudas" e perdem a forma original. Algumas espécies não precisam de tanto sol, porém muita luz, como Haworthias e Aloes. Já algumas precisam de muito sol como as avermelhadas e outras precisam somente de um período do dia já é suficiente.

Sol ou Sombra

Segue uma modesta lista de plantas de **sol** e **meia sombra**, que podem te ajudar a começar definir e conhecer espécies

Amam sol

Echeveria Mauna Brasieleira

Echevéria Multicaulis

Echevéria Crohma

Echevéria Monalisa

Echevéria Metálica

Echevéria Hanaikada

Echevéria Afterglow

Echevéria Paintes Frills

Echevéria Black Prince

Echevéria Agavóides

Crassula Campfire

Sedum Rubrotincton

Sedum Chontalense

Sedum Pachyphyllum

Peperomia Graveolens

Gimnocalycium mihanovichii

Sempervivum Tectorum

Anacampseros Rufescens

Kalanchoe Luciae

Meia sombra

Haworthia Retusa

Haworthia Limifolia

Haworthia Cimbyformis

Haworthia Truncata

Haworthia Cuspidata

Haworthia Coarctata

Haworthia Cooperii

Sedum Multiceps

Sedum Makinoii

Senecio Rowleyanus

Hoya (flor de cera)

Ceropegia Woodii

Aloe Haworthioides

Gasteria Bicolor

Stapélia Hirsuta

Ceropegia Sandersonii

Faucaria Tigrina

Lithops

Cheridopsis Candidissimas



Umididade

As **regas** interferem diretamente no desenvolvimento de algumas plantas.

Elas devem ser realizadas dependendo do clima de cada região, o melhor horário é pela manhã ou final da tarde, onde elas recebem melhor os cuidados.

Aqui no Viveiro regamos 1x na semana e até 2x se o calor for muito intenso, no inverno diminuimos drasticamente as regas.

O jeito certo de regar não tem.

Algumas plantas gostam mais de umidade que outras, então conhecer as espécies vai ajudar você no cultivo.

Aqui no viveiro temos irrigação, mas molho com mangueira, com regador manual e uso borrifadores em alguns casos, como terrários e arranjos.

Se você passou longo tempo sem rega-las deve voltar a molhar aos poucos para que se adaptem, lembrando que estresse hídrico e sol dão uma cor intensa para sua succulenta. Mas ela precisa estar forte com substrato em dia, assim ela se mantém forte e bonita.

#FALAKAKITO



"Plantas morrem muito mais por excesso de água do que propriamente por falta dela, algumas espécies que ficam longo tempo sem água passam por um estresse hídrico e assim acabam realçando suas cores

Passo 4

Manutenção



1 Substrato

2 Adubação

3 Higiene

Os cuidados que devemos ter com nossas plantinhas não são diários, porém precisamos fazer a higiene delas.

São seres vivos e precisam de atenção.

Repor nutrientes essenciais a vitalidade faz parte da manutenção.

Já que queremos elas pertinho de nós vamos fazer a parte que caberia a mãe natureza.





Substrato

Você sabia que substrato tem validade?

Pois é, consta que dura em média 2 anos, por isso é importante trocar de tempos em tempos sua plantinha de substrato.

Ressaltando que ao trocar você pode aproveitar para fazer a higienização das raízes e garantir um serviço completo.

Sua planta agradece!

Seu substrato pode ser enriquecido com vários elementos poderosos. E um elemento importantíssimo é o carvão.

#FALAKAKITO



"O nível ideal de pH do seu substrato deve ser entre 5.5 e 7.0. Para aumentar os níveis de pH, ou para deixá-lo mais alcalino, adicione um pouco de calcário. Para baixar o pH, ou para deixá-lo mais ácido, adicione mais enxofre."

Substrato

O que você precisa saber!

Esse composto o tal *SUBSTRATO* é todo material utilizado como meio de germinação e cultivo pra maioria de plantas suculentas e cactos, ou seja, uma terra própria para esse cultivo de plantas.

A combinação de alguns componentes, que reunidos fornecem as propriedades químicas e físicas adequadas para o cultivo das nossas Suculentas.

A composição do substrato pode reunir, carvão casca de arroz carbonizada, casca de pinús, adubo de galinha, pedriscos, perlita e até mesmo terra, mas bem pouco etc... materiais que possuem boa absorção e facilidade de drenagem da água.

Porém não tem uma receita perfeita, cada um tem uma formula e ajusta conforme a necessidade.

Essa diversidade nos faz pensar que cada uma exige cuidados diferentes. Realmente são muitas variedades e sabendo fornecer bons nutrientes suas plantas vão agradecer.

E não é diferente pros cactos, vale lembrar que precisa ser muito drenoso para que não retenha umidade.

#FALAKAKITO



"Aqui no viveiro temos mais de 1000 espécies. Algumas gostam mais de sol outras menos, outras mais água, outras menos, com pesquisa você começa conhecer o que cada uma gosta. O melhor de tudo é que elas se adaptam."



Adubação

Nos perguntam diariamente sobre adubação, aqui no Viveiro fazemos pouco uso dele. Por conta das vendas diárias.

No inverno onde as plantas entram numa espécie em dormência, o melhor é deixa-las quietinhas. E a melhor época é na primavera.

Importante dizer que a maioria das florações de cactos acontecem nessa estação.

Não esqueça que o uso excessivo de adubação pode deformar a planta apresentando formas estranhas.

O uso do N.P.K deve ter proporções adequadas para raízes, folhas e floração.

#FALAKAKITO



"Lembrando que para uma planta manter sua beleza, ela precisa estar forte e assim coopera pra ficar longe das pragas que aterrorizam nosso jardim suculento."



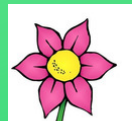
Adubo
N.P.k.

O **N.P.K.** é composto por Nitrogênio (N),
Fósforo (P), Potássio (K)

N.



P.



K.



Adubação - Variações

Existem no mercado inúmeras formulas de adubação.

Adubação orgânica, minerais e químicos.

Mas vale ressaltar que misturas orgânicas facilitam também o aparecimento de fungos, por isso todo cuidado é pouco.

O composto acima na ilustração nos faz entender e decidir o que a planta necessita e assim podendo aplicar seguramente a dosagem correta.

No início aqui no Viveiro usávamos substrato pronto somente, que já é suficiente, porém hoje faço minha própria mistura.

Vale lembrar que o carvão possui magnésio, cobre, é rico em potássio e nitrogênio.

Farinha de ossos é rica em fósforo e cálcio.

Sabe aquela suculeta que fica com as folhas na parte de baixo amareladas e moles, isso é falta de nitrogênio no substrato por isso é fácil identificar essa deficiência na planta. Aposte no substrato rico em cálcio, ele deixa sua planta resistente, firme e forte.

#FALA KAKITO



"Cada um tem sua receitinha mágica! O que faz sucesso para nós talvez não sirva para você, porém um adubo com microelementos essenciais ao desenvolvimento faz toda diferença na hora do cultivo.

Experimente fazer sua mistura em partes iguais."



Higiene

Uma planta bonita requer alguns cuidados de manutenção muito importantes.

A retirada de folhas secas diminui a incidência de fungos, pois apodrecem com as regas e essa umidade é porta aberta para as pragas de plantão.

Lembrando que existem as suculentas branquinhas, aquelas intocáveis por conta da pruína, como essa da foto uma Echeveria *Caly Argentea*

Uma camada fina esbranquiçada que cobre as folhas, é uma proteção natural que ao ser tocada deixam manchas nas folhas.

Você pode usar uma pinça de madeira para retirada, fica muito mais fácil.

#FALAKAKITO



"Fazer a limpeza diária na sua planta vai melhorar muito o desenvolvimento. Retirar folhas secas, ficar de olho se não tem algum bichinho atacando. Sua plantinha precisa de amor, mas nada em excesso. Outra dica é que ela não gosta de mudar de local diariamente, então determine seu canto e deixe ela quietinha."

Dicas

Então agora você já conhece um pouco do Mundo suculento e os perigos que elas correm.

Lembre-se: uma planta forte é muito menos atacada.

Um dos melhores elementos e coringa pra isso acontecer é o nosso famoso carvão, não se esqueça.

Luz, sol é essencial pra que cresçam na sua plena forma, na sombra ou em locais escuros nada feito, não adianta insistir. Poucas espécies se adequam a meia sombra.

Sites como International Crassulaceae Network é ferramenta essencial para quem gosta de ir além, podem pesquisar, tirar dúvidas sobre as espécies e se ainda quiser aprimorar seu conhecimento, as identificações são as mais exatas.

Apesar de tanta informação, eu acredito que o amor deixa tudo mais prazeroso.

Hoje depois de 20 anos trabalhando como cabeleireira me redescobri fazendo algo que amo! Acordo e não vejo a hora de ver minhas "gordinhas", sem falar dos "espinhudos" que eu amo!

Existem inúmeras receitas que você pode experimentar, aqui compartilho um pouco das experiencias de 4 anos vivenciando esse ramo e o que realmente deu certo.

#GRATIDÃO



Considerações finais

Chegamos ao final desse e-book, mas tenho certeza que será de grande valia para o seu cultivo de cactos e suculentas.

As dicas aqui são para cultivo de sua coleção ou pequeno plantel.

Compartilhamos experiências que nos ajudaram no início do nosso negócio e acreditamos que possa cooperar com o seu crescimento.

Estude sobre suas plantas, conheça as espécies.

O conhecimento trás facilidades no cultivo e o sucesso é certo!

Dentro do nosso site tentamos incluir as espécies com identificação que também pode ser um canal de ajuda para você.

O nosso Viveiro conta com mais de 1000 espécies de plantas, além de Plantas Nativas, Frutíferas e Ornamentais.

Fica nosso convite para conhecer nossas redes sociais, onde também compartilho informações. Visite nosso site e claro, a nossa loja física.

Excursões para visitaç o entre em contato.



Retalhos Verdes



/retalhosverdes e /viveiropaulobarcala



contato@retalhosverdes.com.br



/retalhosverdes



(41) 97705288 (Clique aqui e fale pelo WhatsApp agora)

www.retalhosverdes.com.br